

Le compostage !

Qu'est-ce que le compost ?

Le compost est issu d'un mélange de matières organique et végétale et est utilisé comme engrais naturel d'excellente qualité pour les plantes, les pelouses et les potagers.

Parmi les déchets ménagers les plus usuels, on retrouve les déchets de cuisine et de jardin.

C'est 30 % de déchets en moins dans la poubelle et 50 % de poids de déchets en moins incinérés ou enfouis.

Quels déchets composter ?

Les déchets verts

- Épluchures de légumes et de fruits
- Tontes de gazon, mauvaises herbes
- Feuilles vertes
- Restes de récolte du potager
- Marcs de café, sachets de thé
- Restes de repas et de pain en petites quantités
- Feuilles vertes

Les déchets bruns

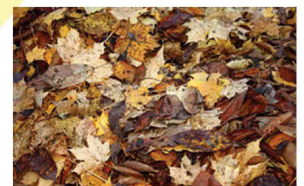
- Feuilles mortes et fleurs fanées
- Branchages broyés
- Cartons bruns découpés en morceaux
- Copeaux, paille, foin
- Essuie-tout et mouchoirs en papier
- Litières d'animaux herbivores
- Coquilles d'oeuf et de noix concassées

Les déchets à exclure

- Produits chimiques, gravats
- Plantes traitées ou malades
- Cendres de charbon et suie
- Huile de friture
- Feuilles de rosacées (rosier, cerisier, prunier...)
- Branches non broyées
- Matières synthétiques (nylon,...)
- Contreplaqué, bois et papiers traités

- Coquillages, os, coques de fruits entières
- Viande, poissons et produits gras
- Excréments, litières d'animaux domestiques
- Aiguilles et écorces de pins, thuyas...
- Feuilles de noyer
- Magazines

Les 3 règles d'or du compost



1°) Mélanger les matières : 60 à 70 % «Verts et humides» avec 30 à 40 % «Bruns et secs».

2°) Aérer régulièrement le compost. Aéré, il ne sent pas ; sans air il fermente.

3°) Veiller à la bonne humidité, après quelques mois, vérifier le compost, en prendre une poignée et la presser, il ne doit couler que quelques gouttes entre les doigts.

Choisir son composteur

Comment choisir son appareil à compost ?

Il faut le choisir en fonction de la taille du jardin et l'installer de préférence mi-ombre.

- 400 litres pour les surfaces de 300m²
- 600 litres pour les surfaces de 300 à 800m²



Dans tous les cas, il est important de pouvoir accéder facilement au compost pour le retourner ou le récolter.

Quelques astuces !

Eviter d'ajouter des déchets identiques en même temps, mélanger au fur et à mesure des apports.

Eviter les déchets trop gros, plus ils sont fins plus ils se décomposent rapidement.

Quelques centimètres de paille ou de cartons épais à la surface protègent le compost du dessèchement ou d'un excès d'humidité.

Le compostage est plus lent en hiver.

Symptômes	Causes	Remèdes
Odeur d'œuf pourri	Dû à un excès d'humidité.	Ajouter des matériaux secs, brasser, aérer le compost. Par beau temps, laisser le couvercle ouvert.
Odeur d'ammoniaque	Présence de matières azotées (tontes de pelouse par ex.)	Ajouter des matières riches en carbone (sciures, copeaux, paille, feuilles sèches, cendres de cheminées)
Pas de décomposition de certains déchets	Matières trop grossières	Briser, broyer, réduire en morceaux pour laisser agir les micro-organismes
Insectes et petites mouches	Reste de repas non prescrits ou fruits gâtés	Ajouter des feuilles, tontes de pelouse, sciures, copeaux et couvrir la surface du compost
Pas d'élévation de la température du compost	Dû à un mauvais apport carbone/azote, contenu trop sec, manque d'oxygène ou trop d'humidité	Rééquilibrer le rapport carbone/azote, mélanger, aérer, arroser le compost, ajouter des matières humides, brasser le compost et ajouter des matériaux secs en laissant le couvercle ouvert, selon le temps pour favoriser l'évaporation
Temps de décomposition paraissant long	Développement de micro-organismes dûs à la nature qui reprend sa place	Mettre un accélérateur de compostage vendu en magasin de jardinage.